



**Объединенная
Система
Моментальных
Платежей**

ОПИСАНИЕ РАБОТЫ С 1С

СОДЕРЖАНИЕ

| | | |
|-----|---|----|
| 1 | ТЕРМИНЫ И ОПРЕДЕЛЕНИЯ..... | 3 |
| 2 | УСТАНОВКА И НАСТРОЙКА МОДУЛЯ..... | 4 |
| 3 | ОПИСАНИЕ ПРОГРАММЫ | 8 |
| 4 | ПРИЕМ ПЛАТЕЖЕЙ..... | 10 |
| 4.1 | ПРОЦЕСС ПРИЕМА ПЛАТЕЖЕЙ..... | 10 |
| 4.2 | ИНФОРМАЦИЯ О ПРИНЯТЫХ ПЛАТЕЖАХ..... | 12 |
| 4.3 | ГОРЯЧИЕ КЛАВИШИ..... | 13 |
| 5 | ПОЛУЧЕНИЕ ОТЧЕТОВ (ВКЛАДКА «ОТЧЕТНОСТЬ»)..... | 14 |
| 6 | ПОЛУЧЕНИЕ НОВОСТЕЙ (ВКЛАДКА «НОВОСТИ»)..... | 17 |
| | СПИСОК РИСУНКОВ | 18 |
| | СПИСОК ТАБЛИЦ | 18 |
| | СПИСОК ПРИМЕРОВ..... | 18 |

1 ТЕРМИНЫ И ОПРЕДЕЛЕНИЯ

Табл. 1. Термины и определения

| Термин | Описание |
|--|--|
| Платеж | Процесс пополнения лицевого счета клиента в информационной системе поставщика услуг (например – пополнение баланса у сотового оператора) |
| Провайдер | Организация, предоставляющая населению услуги, за которые система уполномочена принимать платежи |
| ИС (информационная система) провайдера | Набор внутренних правил и соглашений об учете счетов клиентов внутри провайдера. |
| Сервер | Центральный компьютер системы приема платежей, который осуществляет взаимодействие между терминалами и ИС провайдеров. А также ведет учет дилерских счетов. |
| Терминал | Удаленная точка коммуникации с сервером системы приема платежей. В данном случае представлена в виде компьютера, с установленной на ней специальной программой для автоматизации процесса приема платежей |
| Оператор, Пользователь, Кассир | Человек, осуществляющий прием платежей с использованием терминала, знакомый с методикой его работы. |
| Клиент | Лицо, оплачивающее услуги Провайдера на терминале. |
| Транзакция | Блок информации о платеже, осуществленном клиентом. Первоначально транзакция формируется на терминале в соответствии с пожеланиями клиента, затем по защищенному каналу передается на сервер, после чего сервер приводит ее в соответствие с внутренними требованиями ИС нужного провайдера и осуществляет доставку до провайдера. |
| Чек | Документ, который содержит все реквизиты, необходимые для прояснения спорных ситуаций между клиентом и дилером системы приема платежей. Чек должен обязательно выдаваться клиенту. ЧЕК, РАСПЕЧАТЫВАЕМЫЙ ТЕРМИНАЛОМ, НЕ ЯВЛЯЕТСЯ ФИСКАЛЬНЫМ ДОКУМЕНТОМ. |

2 УСТАНОВКА И НАСТРОЙКА МОДУЛЯ

ПРИМЕЧАНИЕ На компьютере предварительно должна быть установлена система 1С версии 7.7.

ПРИМЕЧАНИЕ Для установки обновления, вам необходимо скачать новый файл *payments.ert* с сайта и установить его, как описано ниже.

Установка и запуск модуля осуществляются в следующем порядке:

1. Сохраните файл *paymentsOffline.ert* в любом месте на локальном компьютере.

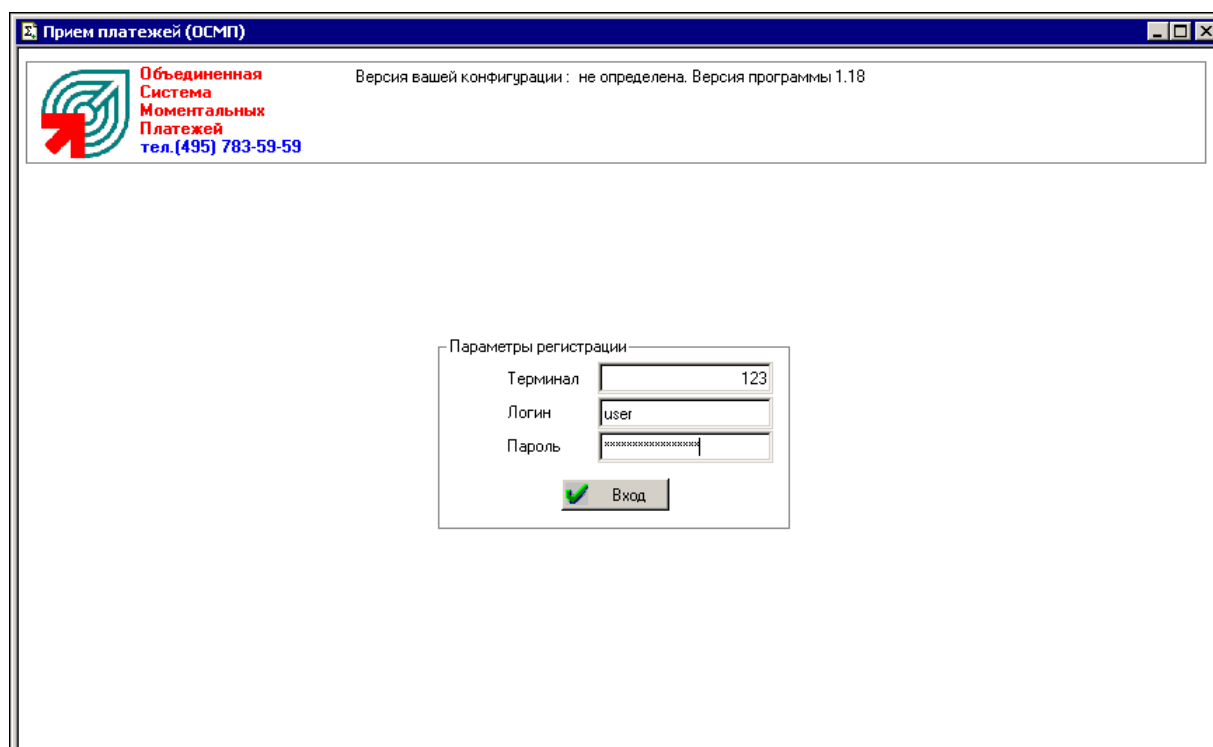
ПРИМЕЧАНИЕ Файл *paymentsOffline.ert* вы можете скачать с сайта ОСМП (www.osmp.ru), раздел **Дилерам → Скачать**.

2. Запустите систему 1С с необходимой информационной базой.

ПРИМЕЧАНИЕ Обработка оптимизирована для работы с конфигурацией «Торговля и склад» (при этом будут создаваться все необходимые документы), но также может работать с любой информационной базой.

3. Откройте пункт меню **Файл → Открыть** и выберите файл *paymentsOffline.ert*. Вы попадете в окно входа в систему (Рис. 2).

Рис. 1. Вход в систему



4. Введите номер **терминала**, через который вы будете проводить платежи, **логин** и **пароль** пользователя, который будет проводить платежи, и нажмите кнопку **Вход** для начала работы.

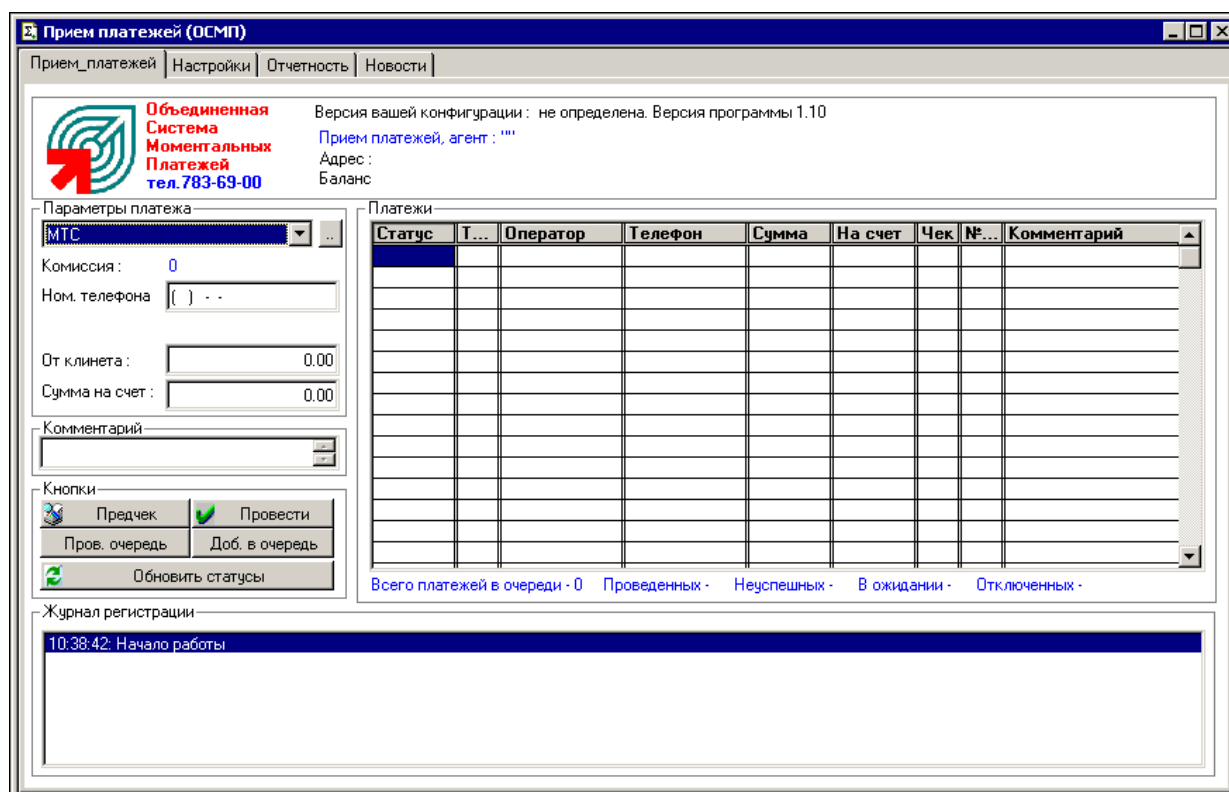
ПРИМЕЧАНИЕ При первоначальном входе с сервера будут загружены тексты ошибок и комиссии. При

последующих входах данная информация автоматически не загружается. Для обновления данных вам будет необходимо воспользоваться кнопкой **Обновить конфигурацию** на закладке **Настройки** (см. Рис. 3).

ВНИМАНИЕ! Если вы не смогли зайти на сервер (ввели неверный пароль или установка связи с сервером была невозможна), то вы сможете вводить платежи и размещать их в очереди на проведение. Провести платежи можно будет только после удачного входа в систему.

5. Вы попадете в основное окно системы (Рис. 2).



Рис. 2. Основное окно системы






6. Перед началом работы вам необходимо настроить модуль, для этого перейдите на закладку **Настройки** (Рис. 3).

Рис. 3. Настройки

7. На закладке укажите следующие настройки:

- **Фискальный Регистратор** – настраиваются данные для чека:
 - ◇ **Касса** – выберите из справочника кассу, на которой будет печатать чек. Чтобы открыть справочник, нажмите кнопку  рядом с полем.
 - ◇ **Платеж** – выберите из справочника (по кнопке ) наименование номенклатуры для чека.
 - ◇ **Предлагать напечатать чек** – отметьте флаг, чтобы программа предлагала печатать чек при проведении платежей.

Под группой полей находится информация об общем количестве транзакций и напечатанных чеков: поля **Тек. транзакция** и **Последний номер чека**.

- **Общие для документов** – данные для всех документов, которые создает программа:
 - ◇ **Фирма** – выберите из справочника (по кнопке ) название фирмы.
 - ◇ **Валюта** – выберите из справочника (по кнопке ) нужную валюту.
 - ◇ **Склад** – выберите из справочника (по кнопке ) нужный склад.

ПРИМЕЧАНИЕ Поля **Касса**, **Платеж**, **Фирма**, **Валюта** и **Склад** доступны только для конфигурации «Торговля и склад»

- **Кнопки** – в данном поле содержатся две кнопки:
 - ◇ **Сохранить настройки** – позволяет сохранить сделанные изменения.
 - ◇ **Обновить конфигурацию** – позволяет обновить список ошибок и комиссии с сервера ОСМП.

- **Настройка горячих клавиш** – данная группа полей позволяет вам задать горячие клавиши для выбора определенного провайдера при проведении платежей. Для этого в соответствующем поле выберите нужного провайдера.
- **Параметры авторизации** – здесь вы задаете параметры авторизации на сервере 1С:
 - ◇ **Терминал** – укажите номер терминала, зарегистрированного в системе ОСМП, с которого будут производиться платежи.

ПРИМЕЧАНИЕ

При регистрации терминала в системе ОСМП убедитесь, что указан верный тип терминала – «1С (сдача)».

- ◇ **Логин** – введите логин персоны, от имени которой будут производиться платежи.
- ◇ **Пароль** – введите пароль персоны.

С помощью кнопки **Регистрация** происходит авторизация в системе. В журнале будет показан результат авторизации.

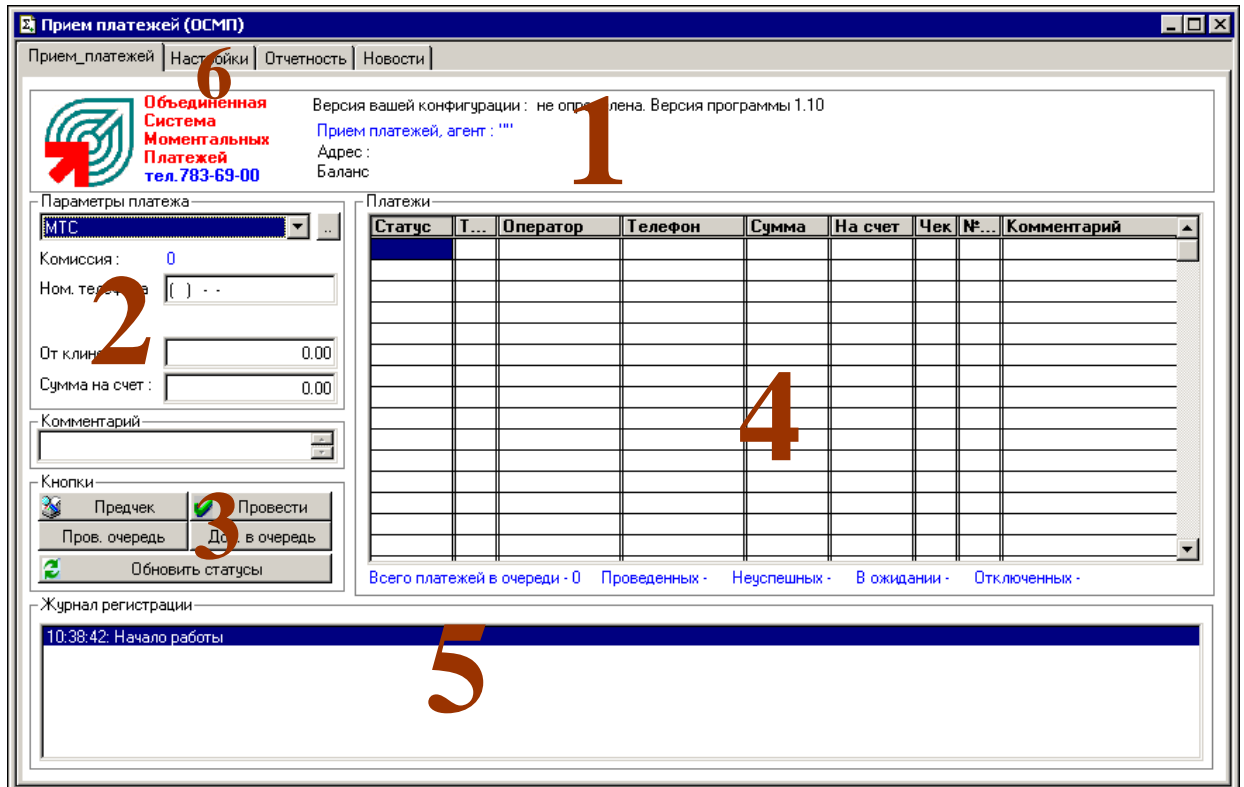
- **Адрес сервера** – в данной группе полей вы можете выбрать адрес сервера, с которым будет производиться соединение для проведения платежей:
 - ◇ **Основной (безопасный "HTTPS")** – для соединения будет использоваться сервер <https://www.osmp.ru/term2/xml.jsp>.
 - ◇ **Основной (обычный "HTTP")** – для соединения будет использоваться сервер <http://www.osmp.ru/term2/xml.jsp>.
 - ◇ **MTU (обычный "HTTP")** – для соединения будет использоваться сервер <http://mtu.osmp.ru/pay/term2/xml.jsp>.
 - ◇ **Свой** – укажите любой другой адрес для соединения с сервером.

Сохраните введенные настройки с помощью кнопки **Сохранить**.

3 ОПИСАНИЕ ПРОГРАММЫ

Основное окно программы поделено на несколько рабочих областей (Рис. 4):

Рис. 4. Основное окно программы



1. [Логотип компании и шапка рабочего окна](#)
2. [Параметры платежа](#)
3. [Кнопки](#)
4. [Платежи](#)
5. [Журнал регистрации](#)
6. [Вкладки](#)

Логотип компании и шапка рабочего окна

Область логотипа и шапка рабочего окна содержат логотип ОСМП и следующие параметры:

- Версия конфигурации и программы,
- Адрес терминала,
- Баланс субагента – сумма, на которую можно проводить платежи.

Параметры платежа

Область предназначена для ввода данных для приема платежей. Подробнее о приеме платежей см. в разделе [4](#).

Кнопки

В данной области содержатся кнопки для приема платежей. Подробнее о приеме платежей см. в разделе [4](#).

Платежи

Область содержит список принятых платежей, с указанием детальной информации о платеже и текущего состояния платежа.

Журнал регистрации

В данной области отображается информация о текущем состоянии операции, совершаемой программой.

Вкладки

С помощью вкладок осуществляется переход в другие окна приложения:

- **Прием_платежей** – основное окно, из которого осуществляется прием платежей (подробнее читайте в разделе [4](#)).
- **Настройки** – настройка основных параметров программы (подробнее читайте в разделе [2](#)).
- **Отчетность** – позволяет получать отчеты (подробнее читайте в разделе [5](#)).
- **Новости** – позволяет получить последние новости (подробнее читайте в разделе [6](#)).


4 ПРИЕМ ПЛАТЕЖЕЙ

4.1 Процесс приема платежей

Для проведения платежа, выполните следующее:

1. В области **Параметры платежа** (см. Рис. 4) внесите реквизиты для приема платежа:

- **Провайдер** – выберите из списка нужного провайдера.

ПРИМЕЧАНИЕ Вы можете настроить тех провайдеров, которые будут отображаться в списке, нажав кнопку  и отметив нужных провайдеров.

Вы можете перечислить средства своему субагенту, для этого в списке провайдеров выберите пункт **Перечисление**, а ниже укажите счет агента, которому вы хотите перечислить средства.

В поле **Комиссия** отобразится сумма комиссии, взимаемой с каждого платежа для выбранного провайдера.

ВНИМАНИЕ! Обязательно сообщите клиенту о комиссии за оказанные услуги.

- **Ном. телефона (Номер счета)** – укажите номер телефона или другого идентификатора клиента всистеме провайдера. Номер телефона вводится в специальном поле в формате (XXX)XXX-XX-XX, где в скобках указывается федеральный код оператора (например, (903)123-45-67). При оплате прямого московского номера телефон будет иметь вид (095)123-45-67.

При оплате услуг провайдеров *Ростелеком* и *МГТС* вносятся два параметра: **Номер квитанции** и **Номер телефона** для *Ростелеком* и **Номер телефона** и **Номер квартиры** для *МГТС*.

- **От клиента** и **Сумма на счет** – поля предназначены для ввода суммы платежа.

В поле **От клиента** записывается сумма, которая фактически принята (или которую необходимо принять от клиента).

В поле **Сумма на счет** записывается сумма, которая будет зачислена на лицевой счет клиента (или которую необходимо зачислить на счет клиента).

При вводе суммы в одно из этих полей, второе поле заполняется автоматически на основании данных о комиссии.

Пример 1

Клиенту необходимо положить на счет 500 рублей.

В этом случае вы заносите в поле **Сумма на счет** сумму **500**.

На основании данных о величине комиссии, система рассчитывает сумму, которую необходимо получить **От клиента**.

Пример 2

Клиент платит 500 рублей за услуги связи.

В этом случае вам необходимо сообщить клиенту о размере комиссии и занести в поле **От клиента** сумму **500**.

Система рассчитывает сумму, которая будет зачислена на счет клиента (**Сумма на счет**).

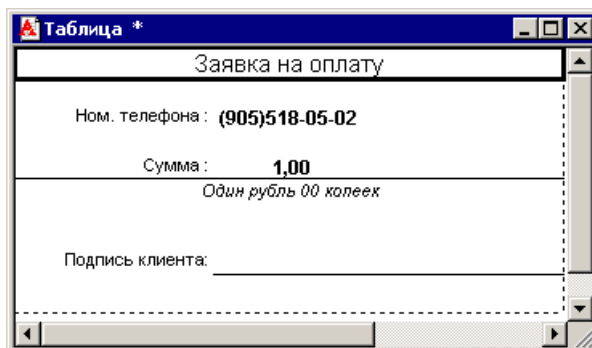
- **Комментарий** – внесите любую служебную информацию.

2. Нажмите кнопку, соответствующую действию, которое вы собираетесь выполнить:

- **Предчек** – печатать предварительный чек для сверки с клиентом в правильности внесенных данных о платеже. При нажатии кнопки открывается окно пред.чека (Рис. 5).

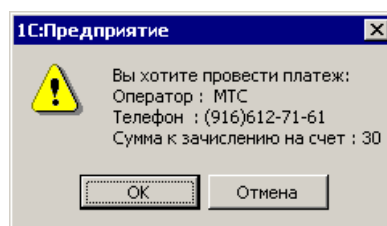
ПРИМЕЧАНИЕ Распечатать чек вы можете на любом принтере или фискальном регистраторе, который подключен к 1С.

Рис. 5. Пред. чек



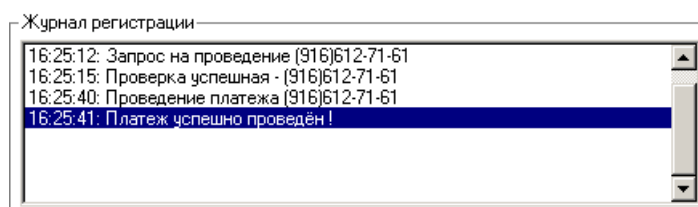
- **Провести** – провести платеж. Программа сразу проводит платеж и немедленно получает ответ от сервера о статусе проведенного платежа:
 - 1) Программа связывается с сервером и запрашивает возможность проведения платежа с введенными параметрами.
 - 2) Если было получено разрешение на проведение платежа, появляется информационное окно (Рис. 6).

Рис. 6. Окно подтверждения реквизитов платежа



- 3) Нажатие кнопки **ОК** окончательно проводит платеж, о чем свидетельствует строка в журнале регистрации (Рис. 7).

Рис. 7. Информация о проведении платежа в журнале регистрации



В списке **Платежи** (Рис. 4) появится информация о данном платеже.

ПРИМЕЧАНИЕ Если проведение платежа по каким-либо причинам не было разрешено, об этом уведомляет соответствующая строка в журнале регистрации, с указанием номера и пояснения ошибки.

- **Доб. в очередь** – сохранить платеж и не проводить его до определенной команды пользователя. Эта функция полезна в случае, когда временно отсутствует связь с Интернет.

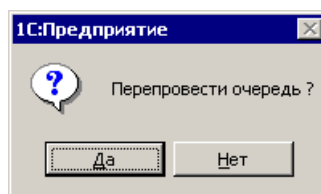
ПРИМЕЧАНИЕ При отсутствии связи программа ставит платеж в очередь, сообщая об этом с помощью информационного сообщения.

Поставленные в очередь платежи можно провести (при появлении связи) по кнопке **Провести очередь**.

При этом платеж добавляется в список **Платежи**.

- **Пров. очередь** – провести все платежи, находящиеся в данный момент в очереди, не отправленные на сервер. При выборе данной команды программа попросит вас подтвердить проведение очереди (Рис. 8).

Рис. 8. Подтверждение проведения очереди



При выборе **Да** проводятся все сохраненные платежи (если они не были отменены пользователем). В журнале регистрации появляется соответствующая запись.

- **Обновить статусы** – обновляет информацию о статусах уже проведенных платежей (которые были отправлены на сервер). При этом информация о статусе платежа отображается в журнале регистрации.

4.2 Информация о принятых платежах

В списке **Платежи** отображается список платежей за день (Рис. 9).

Обновить информацию о статусах платежей в списке вы можете с помощью кнопки **Обновить статусы**.

Рис. 9. Список платежей

| Статус | Т... | Оператор | Телефон | Сумма | На счет | Ч... | №.. | Комментарий |
|--------|------|-------------|----------------|-------|---------|------|-----|-------------|
| + | 10 | МТС | (916)411-17-00 | 1,00 | 1,00 | | | |
| | 11 | МТС | (916)411-17-00 | 1,00 | 1,00 | | | |
| + | 13 | МТС | (916)411-17-00 | 1,00 | 1,00 | | | |
| + | 14 | МегаФон Мос | (926)282-95-46 | 1,00 | 1,00 | | | |
| - | 15 | МегаФон Мос | (111)111-11-11 | 1,00 | 1,00 | | | 0 |
| + | 16 | МегаФон Мос | (926)282-95-46 | 1,00 | 1,00 | | | 0 |
| + | 18 | МегаФон Мос | (926)282-95-46 | 10,00 | 10,00 | | | |

Список представлен в виде таблицы, состоящей из следующих столбцов:

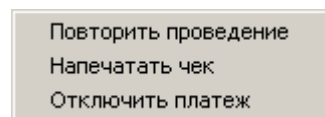
- **Статус** – отображается информация об успешном завершении платежа:
 - платеж был успешно проведен,
 - платеж не прошел,
 - платеж поставлен в очередь и будет проведен только по команде кассира.

Отсутствие знака означает, что данный платеж был отменен пользователем, и он не будет проведен ни при каких условиях.

- **Тран.** – отображены номера транзакций. По номеру терминала и номеру транзакции можно однозначно идентифицировать платеж в системе ОСМП.
- **Оператор** – указаны названия провайдеров, услуги которых оплачиваются.
- **Телефон** – номер телефона или счета, который оплачивает клиент.
- **Сумма** – указана сумма, которую фактически отдал клиент кассиру.
- **На счет** – указана сумма, которая попадет клиенту на счет.
- **Чек** – если для платежа был создан чек, в столбце отображается значок монетки.
- **№ чека** – номера распечатанных чеков.
- **Комментарий** – вся информация, указанная кассиром в поле **Комментарий в Параметрах платежа** (Рис. 4).

При двойном щелчке мышью на каком-либо платеже откроется контекстное меню для данного платежа (Рис. 10).

Рис. 10. Контекстное меню для платежа



С помощью контекстного меню вы можете выполнить следующие действия:

- **Повторить проведение** – используется в тех случаях, когда платеж стоит в очереди на проведение, но из всей очереди надо провести только его.
- **Напечатать чек** – используется для печати чека по данному платежу. Данная функция может быть полезна, когда печать чека не указана по умолчанию.

ПРИМЕЧАНИЕ Распечатать чек вы можете на любом принтере или фискальном регистраторе, который подключен к 1С.

- **Отключить платеж** – отменяет проведение стоящего в очереди платежа. Отменить успешные платежи невозможно.

4.3 Горячие клавиши

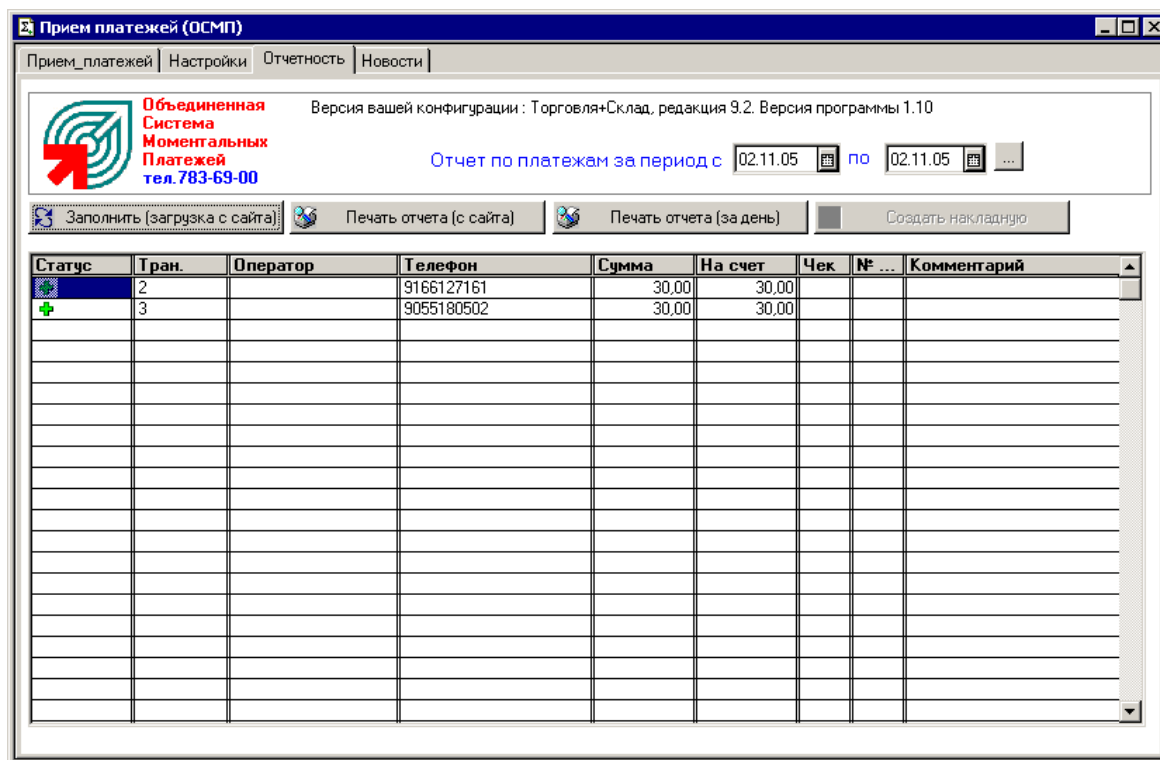
Для удобства работы в модуле предусмотрена возможность быстрой смены провайдера в поле **Параметры платежа** с помощью *горячих клавиш* (сочетание клавиш клавиатуры).

Задать провайдеров, которые будут задаваться по горячим клавишам, вы можете на закладке **Настройка** (подробнее читайте в разделе [2](#)).

5 ПОЛУЧЕНИЕ ОТЧЕТОВ (ВКЛАДКА «ОТЧЕТНОСТЬ»)

В программе предусмотрена возможность просмотра принятых платежей за определенный период. Данная функциональность реализована на вкладке **Отчетность** (Рис. 11).

Рис. 11. Вкладка «Отчетность»



С помощью кнопок на вкладке вы можете выполнять следующие действия:

- **Заполнить (загрузка с сайта)** – программа связывается с сервером и скачивает данные об успешных платежах за указанный период.

ПРИМЕЧАНИЕ Перед загрузкой информации с сайта укажите период, за который надо сделать отчет в верхней части окна – поле **Отчет по платежам за период**.

- **Печать отчета (с сайта)** – печать уже загруженных данных. Создается документ с таблицей, где также указана итоговая сумма по таким полям как **Себестоимость**, т.е. та сумма, которая фактически попадет клиенту на счет, **Принято от клиента** и **Прибыль** (см. Рис. 12).

Рис. 12. Отчет за период

| Транзакция | Номер телефона (счета) | Себестоимость | Принято от клиента | Прибыль |
|--------------|------------------------|---------------|--------------------|---------|
| 2 | 9166127161 | 30,00 | 30,00 | 0,00 |
| 3 | 9055180502 | 30,00 | 30,00 | 0,00 |
| ИТОГ: | | 60,00 | 60,00 | 0,00 |

- **Печать отчета (за день)** – печать всех успешных платежей, сделанных за сегодняшний день. При этом создается документ с таблицей, аналогичной показанной на Рис. 12.

ПРИМЕЧАНИЕ Распечатать отчет вы можете на любом принтере, который подключен к 1С.

Указание периода для получения отчета

Период указывается в верхней части окна в поле **Отчет по платежам за период** (Рис. 13).

Рис. 13. Задание периода

Отчет по платежам за период с 01.11.05 по 02.11.05

С помощью кнопок  в поле вы можете открыть **Календарь** (Рис. 14) и выбрать там нужные даты.

Рис. 14. Календарь

| Ноябрь 2005 | | | | | | |
|-------------|----|----|----|----|----|----|
| Пн | Вт | Ср | Чт | Пт | Сб | Вс |
| 31 | 1 | 2 | 3 | 4 | 5 | 6 |
| 7 | 8 | 9 | 10 | 11 | 12 | 13 |
| 14 | 15 | 16 | 17 | 18 | 19 | 20 |
| 21 | 22 | 23 | 24 | 25 | 26 | 27 |
| 28 | 29 | 30 | 1 | 2 | 3 | 4 |
| 5 | 6 | 7 | 8 | 9 | 10 | 11 |

По нажатию кнопки  открывается диалог, в котором вы можете выбрать период (Рис. 15).

Рис. 15. Выбор периода

Диалог содержит следующие поля:

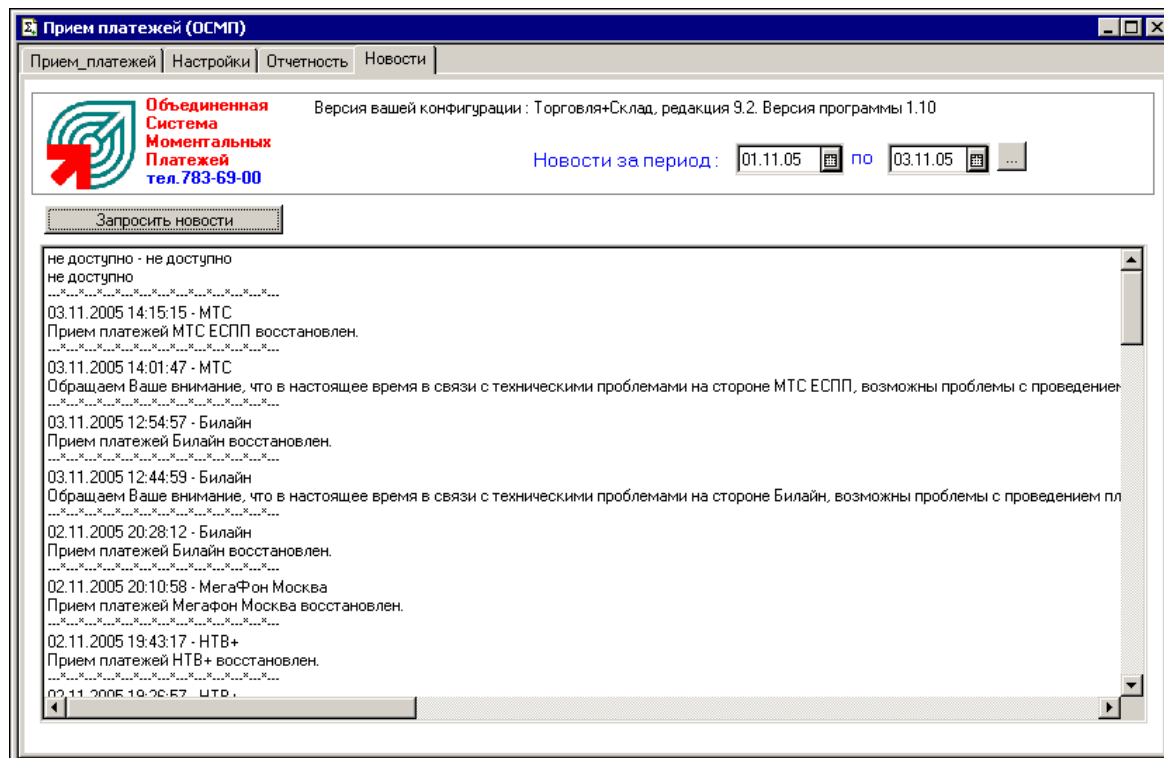
- **Квартал** – переключатель позволяет выбрать в качестве периода квартал, который необходимо указать в поле справа от переключателя.
- **Месяц** – переключатель позволяет выбрать в качестве периода месяц, который необходимо указать в поле справа от переключателя.
- **День** – переключатель позволяет выбрать в качестве периода конкретную дату, которую необходимо указать в поле справа от переключателя.
- **Интервал С... По...** – переключатель позволяет выбрать в качестве периода произвольный интервал, ограниченный двумя датами.

- **С начала года** – флаг показывает, что в качестве периода будет выбран период с первой даты года выбранного квартала, месяца или дня, по последнюю дату выбранного квартала, месяца или дня включительно.
- **С начала квартала** – флаг показывает, что в качестве периода будет выбран период с первой даты квартала выбранного месяца или дня, по последнюю дату выбранного месяца или дня включительно.
- **С начала месяца** – флаг показывает, что в качестве периода будет выбран период с первой даты месяца выбранного дня по выбранный день включительно.

6 ПОЛУЧЕНИЕ НОВОСТЕЙ (ВКЛАДКА «НОВОСТИ»)

На вкладке **Новости** вы можете ознакомиться с последними новостями (Рис. 16).

Рис. 16. Вкладка «Новости»



Для получения новостей:

ПРИМЕЧАНИЕ Убедитесь, что компьютер соединен с Интернет.

1. В поле **Новости за период** укажите период, новости за который вы хотите получить (подробнее о задании периода читайте в [разделе получения отчетов](#)).
2. Нажмите кнопку **Запросить новости**.

В текстовом поле будут отображены все новости за выбранный период.

СПИСОК РИСУНКОВ

| | |
|---|----|
| Рис. 1. Вход в систему | 4 |
| Рис. 2. Основное окно системы | 5 |
| Рис. 3. Настройки | 6 |
| Рис. 4. Основное окно программы | 8 |
| Рис. 5. Пред. чек | 11 |
| Рис. 6. Окно подтверждения реквизитов платежа | 11 |
| Рис. 7. Информация о проведении платежа в журнале регистрации | 11 |
| Рис. 8. Подтверждение проведения очереди | 12 |
| Рис. 9. Список платежей | 12 |
| Рис. 10. Контекстное меню для платежа | 13 |
| Рис. 11. Вкладка «Отчетность» | 14 |
| Рис. 12. Отчет за период | 14 |
| Рис. 13. Задание периода | 15 |
| Рис. 14. Календарь | 15 |
| Рис. 15. Выбор периода | 15 |
| Рис. 16. Вкладка «Новости» | 17 |

СПИСОК ТАБЛИЦ

| | |
|--------------------------------------|---|
| Табл. 1. Термины и определения | 3 |
|--------------------------------------|---|

СПИСОК ПРИМЕРОВ

| | |
|----------------|----|
| Пример 1 | 10 |
| Пример 2 | 10 |